

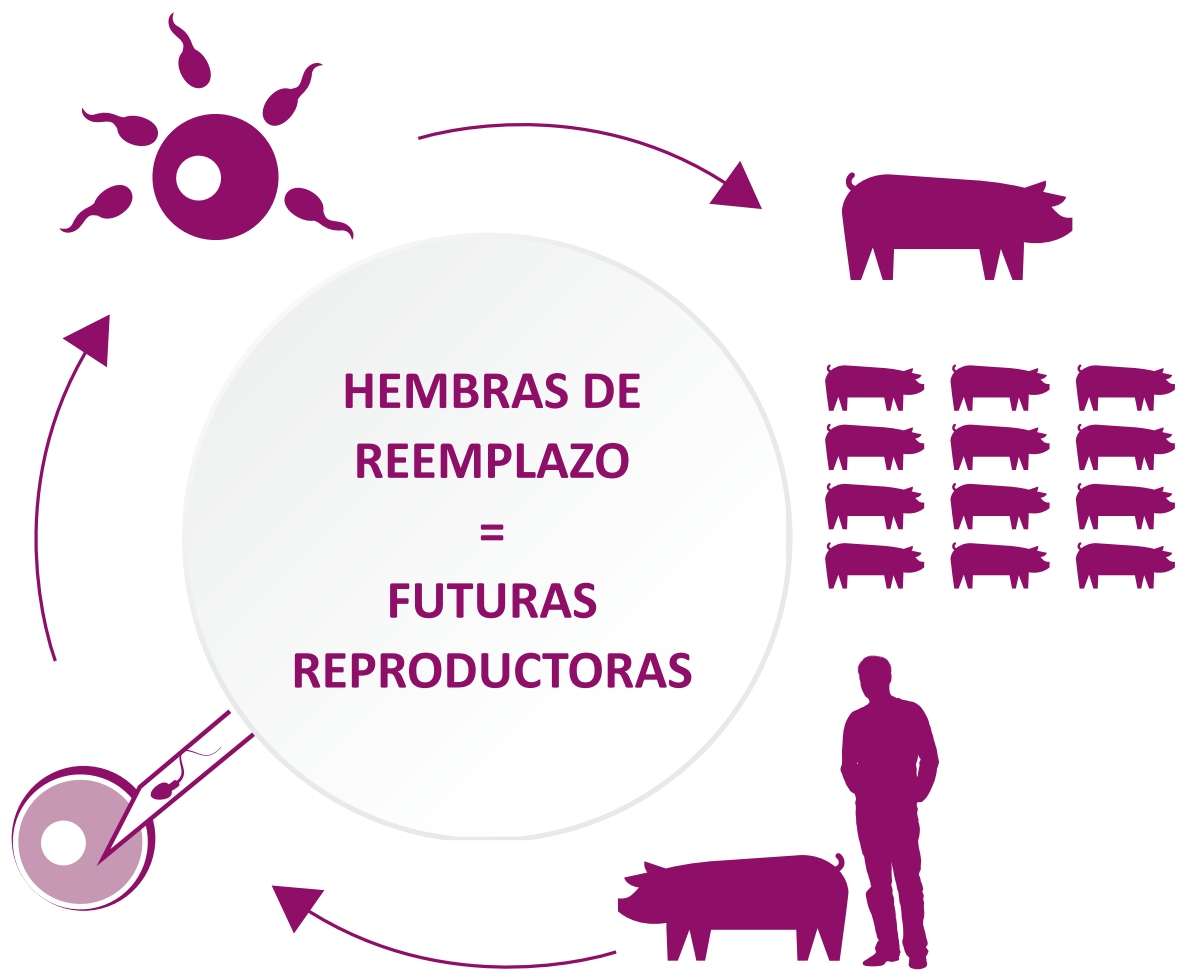
## LOS OBJETIVOS DE REPOSICIÓN

### 1<sup>er</sup> SERVICIO

- 140 - 150 Kg
- 250 días
- 13 - 16 mm de grasa dorsal

### PARTO

- 180 - 200 Kg
- 16 - 18 mm de grasa dorsal



### INSEMINACIÓN EN 3<sup>o</sup> O 4<sup>o</sup> CELO

- Mejor fecundidad que los primeros ciclos

### LLEGADA

- 90 - 115 Kg
- 150 - 175 edad
- 7 - 13 mm de grasa dorsal




### CLAVES DE ÉXITO:

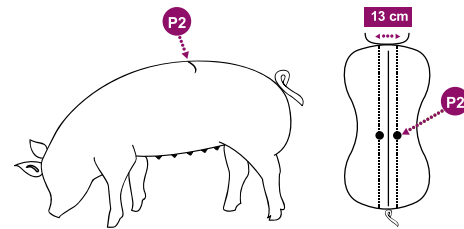
Preparación de las hembras de reemplazo, su « capital reproducción ».

## RECOMENDACIONES PARA HEMBRAS DE REEMPLAZO AL PRIMER SERVICIO

Entrada en la gestación mínimo 3 semanas antes del servicio.

### Objetivo

- 
- Ideal: 250 días de edad y 240 días mínimo. Priorizar 250 días en caso de compra de reemplazo o de período de adaptación larga.
  - 140 kg de peso mínimo
  - 13 a 16 mm de espesor de grasa y no menos de 12 mm (en P2, a 6 cm de la línea dorsal)



### Detección de celo

Las cerdas CG36 tienen celos bien marcados (vulvas, comportamiento, reflejo de inmovilidad). La calidad de la detección de celo es muy importante. Las granjas que alcanzan los mejores resultados de prolificidad realizan esta tarea con mucho cuidado.

### > Propuestas

#### PARA LAS HEMBRAS DE REEMPLAZO

- Las hembras de reemplazo pueden ser expuestas al macho a partir de los 160-170 días para estimular su aparato reproductivo y favorecer el celo.
- Anote correctamente las fechas de los celos.
- El uso de progestágeno por 18 días a la dosis recomendada mejora la sincronización de los celos.
- Limitar el tiempo de contacto hembra de reemplazo / macho.
- Durante la detección, presentar un número limitado de hembras de reemplazo (grupo de 6 máximo) por macho.



Detección con macho

#### DE MANERA GENERAL

- Evitar vacunación en los días cercanos a la IA y durante la administración del progestágeno.
- Evitar el estrés implicando al hombre, para mantener la confianza del animal.
- Higiene en el sector de servicio: lavado y desinfección entre cada lote.
- La entrada en celo puede ser favorecida por estrés alimenticio (ayuno en el destete y flushing), cambio de lugar / mezcla de animales / ducha / programa de luz en la maternidad y área de servicio.
- Muy interesante hacer detección de celo 2 veces al día.
- Utilizar machos sexualmente maduros, que posea una buena libido. No trabajar con el macho por largos períodos en el día.



**CLAVES DE ÉXITO:**  
Todo comienza con una buena detección.

## ALIMENTACIÓN

Agrupar las cerdas en el galpón de servicio en función de su estado corporal (cerdas en bueno estado / flacas / muy flacas), y formar otro grupo para las hembras de reemplazo.

### > Propuestas para las hembras de reemplazo

#### PREPARAR LAS HEMBRAS DE REEMPLAZO PARA EL FLUSHING

- En el día de destete del lote, restringir la ración de las hembras de reemplazo

### > Propuestas para las cerdas

#### EN EL MOMENTO DEL DESTETE

- En la víspera del destete, dividir por la mitad la ración.
- Un ayuno alimenticio parcial en el día del destete - con agua a voluntad - para cortar la producción de leche y favorecer la entrada en celo puede ser una opción interesante.

### > Propuestas para las hembras de reemplazo y las cerdas

#### REALIZAR UN FLUSHING

La alimentación de las cerdas destetadas puede variar de una granja para otra. Sin embargo, es muy recomendable para una buena expresión del celo y buena ovulación, realizar un flushing alimenticio en las cerdas entre el destete y la primera inseminación (para las hembras de reemplazo también). En el caso de uso de azúcar, el suministro recomendado es de 300 gr por día, durante 3 días, antes o después del destete.

Exemplo:

Ración	Dest. -2	Dest. -1	Dest.	Dest. +1	Dest. +2	Dest. +3	Dest. +4	Dest. +5
Mañana	2.5 kg	2.5 kg		1.75 kg	1.75 kg	1.75 kg	1.75 kg	1 kg
Medio día	2.5 kg	2.5 kg						
Tarde	2.5 kg		1.75 kg	1.75 kg	1.75 kg	1.75 kg	1.75 kg	1 kg
<b>Total</b>	<b>7.5 kg</b>	<b>5.0 kg</b>	<b>1.75 kg</b>	<b>3.5 kg</b>	<b>3.5 kg</b>	<b>3.5 kg</b>	<b>3.5 kg</b>	<b>2 kg</b>

## SEMANA DE INSEMINACIONES

Dependiendo del apetito de las cerdas, alimentar con +/- 2 kg/día. La dieta de las hembras gestantes debe cumplir las necesidades nutricionales de las cerdas de acuerdo con la condición corporal en el destete. Entonces, curvas de alimentación deben ser establecidas para cerdas flacas, muy flacas y para cerdas en buena condición corporal en el destete. Evitar mover las cerdas durante el periodo de nidación embrionaria. Si es necesario un movimiento, es preferible que sea hasta 4 días después de la última inseminación o después de los 25 días.

## INSEMINACIÓN

El protocolo ideal de inseminación es específico para cada granja, depende de las técnicas de inseminación usadas (normal o intrauterina) y de la organización del trabajo. Para estimular la entrada en celo:

- Pase único del macho en el 1º y 2º día después del destete.
- Pase del macho con detección de celo en el 3º día después del destete en delante.

### > Propuestas para las entradas en celo normales

De manera general, recomendamos un **intervalo ideal de 12 a 18 horas** entre las IA.

#### • Protocolo de IA en hembras de reemplazo



- Preferentemente un intervalo de 12 horas para las hembras de reemplazo (12 h / 24 h / 36 h después de la inmovilidad).



Inmovilidad al macho	1º IA	2º IA	3º IA si sigue en celo
Mañana o tarde	12h	24h	36h

#### • Protocolo de IA en cerdas

Ejemplo para cerdas destetadas jueves por la mañana:

Inmovilidad al macho	1º IA	2º IA	3º IA si sigue en celo
<b>Domingo y lunes mañana</b> (cerda temprano en celo - IDC < 4 días)	24h	36h	48h
<b>Lunes por la tarde a miércoles por la mañana</b> (cerda con celo normal - IDC 4-6 días)	12h	24h	36h
<b>A partir de miércoles por la tarde</b> (cerda con celo tardío - IDC > 6 días)	0h	12h	24h

Acompañar los resultados de fertilidad y de prolificidad de la granja. En función de momento de la expresión del celo, adelantar o atrasar el momento de la IA, o no hacer una IA que usted considera muy tardía.



**CLAVES DE ÉXITO:**  
Todo comienza con una buena detección.